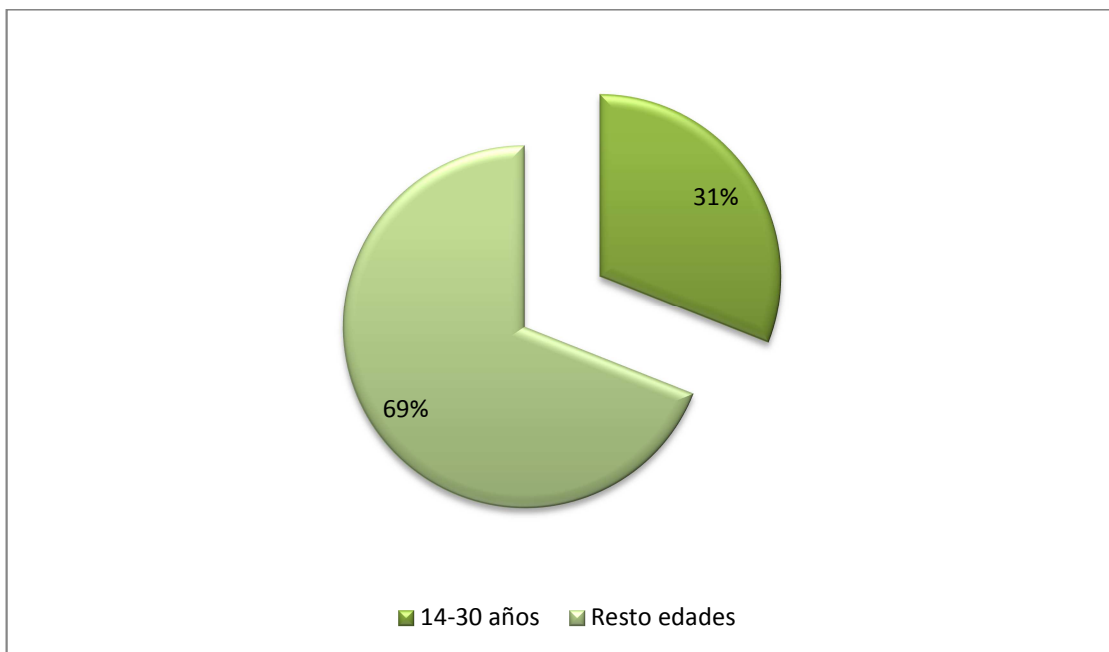




INFORME DE VIOLENCIA DE GÉNERO DE 14 A 30 AÑOS DE EDAD. 1º SEMESTRE 2016¹

Número total de denuncias en Navarra: **558**

Número de denuncias de jóvenes entre 14 y 30 años: **173 (31% del total)**



1. Tipo de violencia

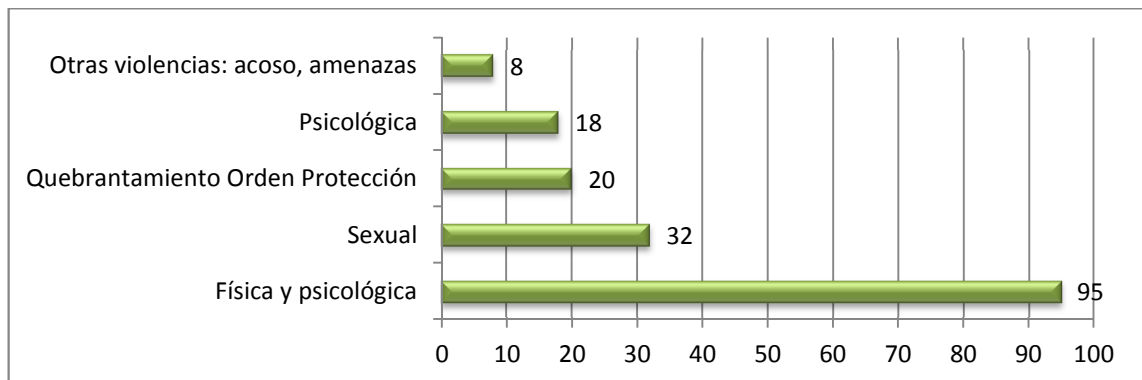
El tipo de violencia que predomina es la violencia física y psíquica, que acumula **95** denuncias (55%). La violencia sexual acumula **32** denuncias (18,5%). El Quebrantamiento de la Orden de Protección motiva **20** denuncias (11,5%). La violencia psicológica sin agresión física tiene **18** denuncias (10,5%) y “otras violencias” 8 (4,5%).

Las denuncias por violencia sexual para todas las edades en el mismo periodo de tiempo suponen el 12% del total, mientras que para las jóvenes ascienden al 18,5%.

¹ Informe elaborado con los datos mensuales de denuncias por Violencia contra las Mujeres de Policía Foral, Policía Municipal de Pamplona, Cuerpo Nacional de Policía y Guardia Civil



TIPO DE VIOLENCIA		%
Violencia física y psicológica	95	55%
Violencia sexual	32	18,5%
Quebrantamiento de Órdenes de protección	20	11,5%
Violencia psicológica	18	10,5%
Otros: acoso, amenazas, coacciones, vejaciones,	8	4,5%

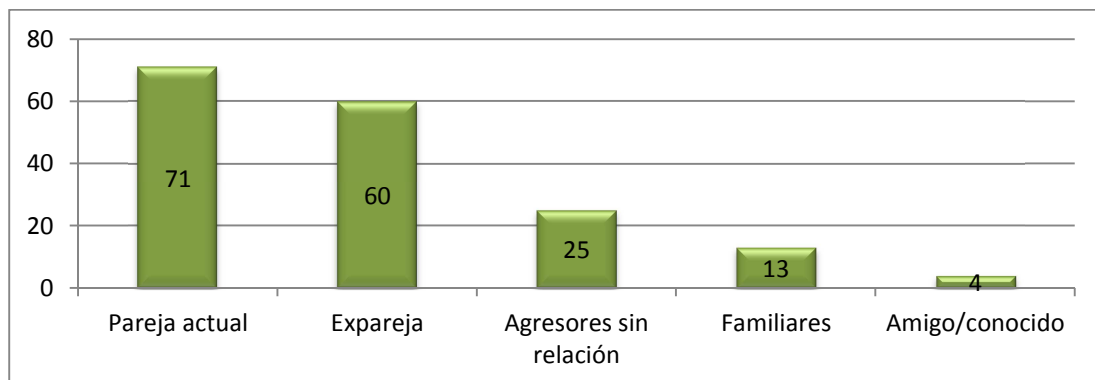


2. Tipo de relación víctima/agresor

Entre las jóvenes predomina la relación de pareja con **71** denuncias (41%). Le siguen exparejas con **60** denuncias (34,7%). Los agresores sin relación motivan **25** denuncias (14,5%), los familiares acumulan **13** denuncias (7,5%), y "otros" (amigos, profesor, conocido) **4** (2,3%).

Por tanto la gran mayoría de las agresiones están causadas por la pareja o la expareja. Entre ambas acumulan el 75,7% de las denuncias. Este dato es muy similar al total de denuncias de todas las edades (80%). Sin embargo en los casos de agresores sin relación el porcentaje es mayor en el grupo de jóvenes, 14,5%, frente al de todas las edades (8%). La totalidad de las denuncias son por violencia sexual.

TIPO DE RELACIÓN		%
Pareja actual	71	41%
Expareja	60	34,7%
Agresores sin relación	25	14,5%
Familiar	13	7,5%
Amigos/conocidos/profesor	4	2,3%

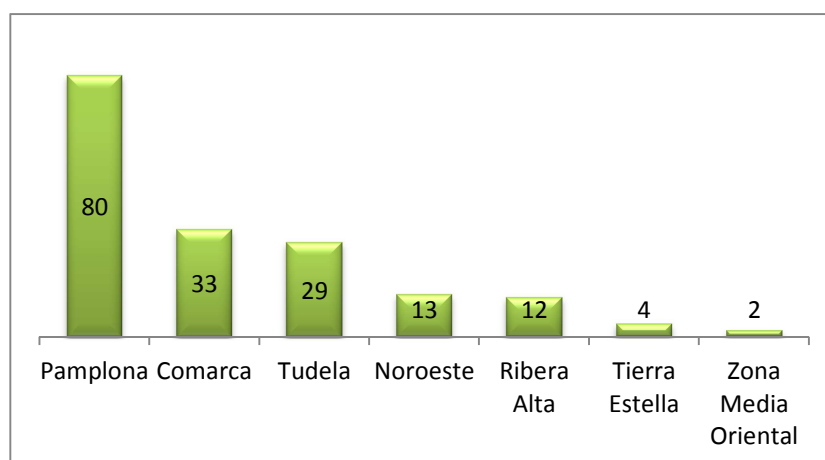


3. Zona

La zona geográfica donde más denuncias se interponen es Pamplona con **80** (46%). Le sigue Comarca de Pamplona con **33** (19%) y Tudela con **29** (17%). En Noroeste ha habido **13** (8%), en Ribera Alta 12 (7%), en Tierra Estella **4** (2%), en Zona Media Oriental **2** (1%) y en Pirineos ninguna.

La distribución es similar a las denuncias de todas las edades

Zona	Número de denuncias	%
Pamplona	80	46%
Comarca de Pamplona	33	19%
Tudela	29	17%
Noroeste	13	7,5%
Ribera Alta	12	7,5%
Tierra Estella	4	4%
Zona Media Oriental	2	1%
Pirineos	-	-



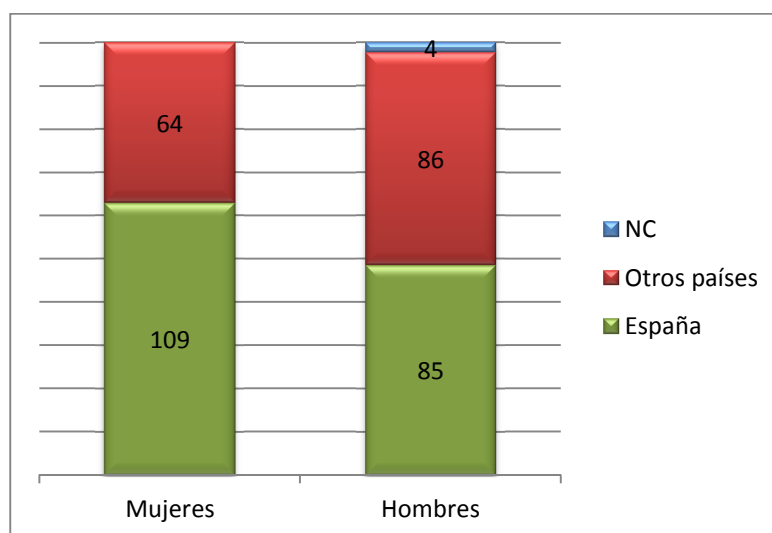


4. País de origen

Por países, las denuncias interpuestas por mujeres nacidas en España son mayoría con **109** (63%). Las denunciadas nacidas en otros países interpusieron **64** (37%). La distribución es prácticamente igual a la del total de Navarra (65%/35%).

Los agresores españoles son 85 (49%) y los de otros países son 86 (49%). En 4 denuncias no consta el dato. Esta distribución contrasta con la del total de denuncias de todas las edades en este mismo periodo, ya que el porcentaje de españoles alcanza el 59% y el de extranjeros el 39%.

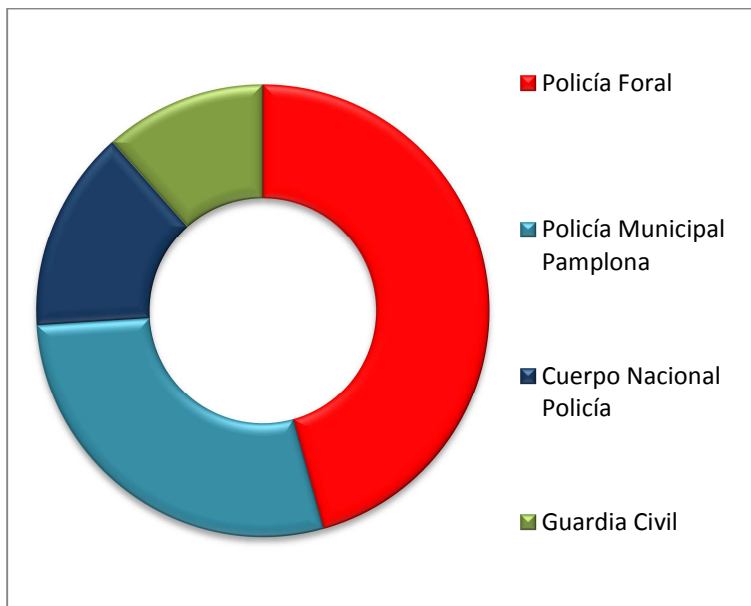
	VÍCTIMAS	%	AGRESORES	%
España	109	63%	85	49%
Otros Países	64	37%	86	49%
NC	-	-	4	2%



5. Cuerpo Policial

Policía Foral ha recogido **79** denuncias (46%) Policía Municipal de Pamplona ha registrado **49** (28%), Cuerpo Nacional de Policía **55** (16%) y Guardia Civil **35** (10%). La distribución es similar a la del total de Navarra.

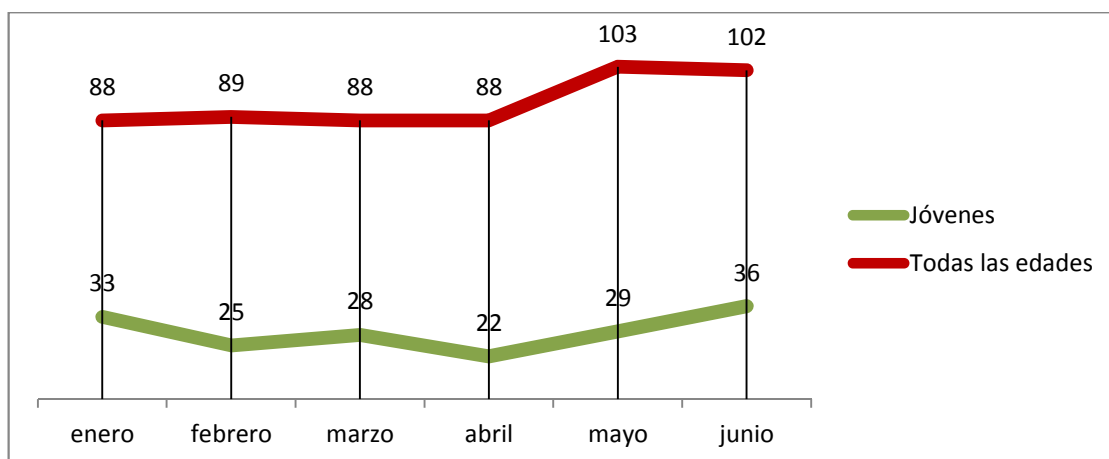
Cuerpo Policial:	Número	%
POLICÍA FORAL	79	46%
POLICÍA MUNICIPAL PAMPLONA	49	28%
CUERPO NACIONAL POLICÍA	25	14,5%
GUARDIA CIVIL	20	11,5%



6. Evolución temporal

El mes en que se han registrado menos denuncias ha sido abril con 22 y el mes con el número máximo ha sido junio con 36. Enero registra 33, febrero 25, marzo 28 y mayo 29. Como puede observarse en el gráfico, no hay un patrón mensual de denuncias. En todo caso puede establecerse que la violencia contra las jóvenes es muy persistente, ya que todos los meses se registran por encima de 20 denuncias.

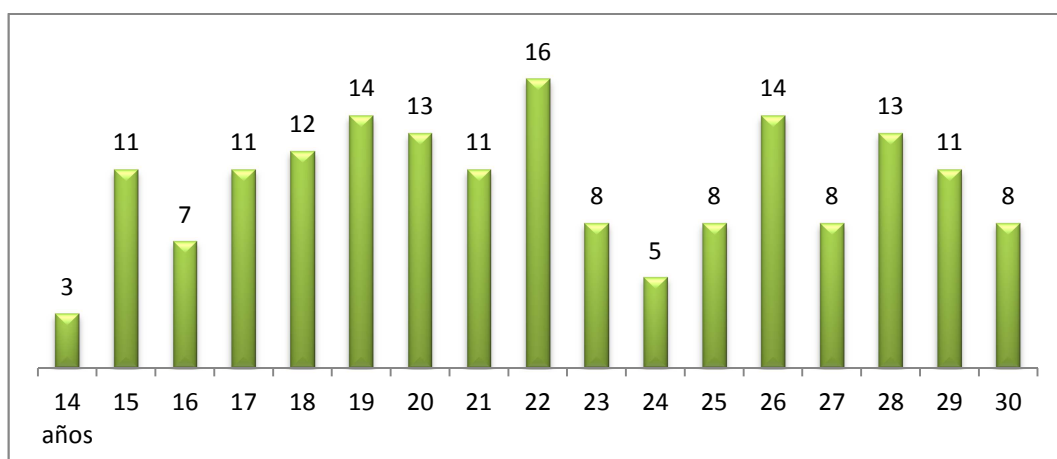
En general contrasta con la evolución de denuncias de todas las edades, que es mucho estable los 4 primeros meses del año, con una tendencia a aumentar en los dos últimos meses.





7. Distribución por grupo de edad

Las denuncias abarcan todas las edades estudiadas en el presente informe. La franja de edad con menos denuncias registradas es la de 14 años (4) y la máxima la de 22 años (16). Tampoco se observa un patrón definido. Las denuncias se distribuyen aleatoriamente en todas las franjas de edad.



Como síntesis puede establecerse que la violencia contra las jóvenes entre 14 y 30 años en Navarra supone casi un tercio del total de denuncias (31%). Se da en todas las zonas de la geografía, excepto Pirineos, en todos los meses y en todas las edades. La violencia física y psíquica es la mayoritaria (55%), aunque la violencia sexual (18,5) es la segunda causa de denuncia y se sitúa 6,5 puntos porcentuales por encima de la violencia sexual en todas las edades (12%). 3 de cada 4 denuncias (75,7%) se debe a violencia ejercida por la pareja o expareja, pero también se da en un alto porcentaje por agresores sin relación (14,5%). En este último caso se trata siempre de violencia sexual. En casi 2 de cada 3 denuncias la víctima es de nacionalidad española. La mitad de las denuncias (46%) son recogidas por Policía Foral.

Pamplona 11 de agosto de 2016

Txaro Zabal

Técnica de la Sección de Violencia contra las mujeres